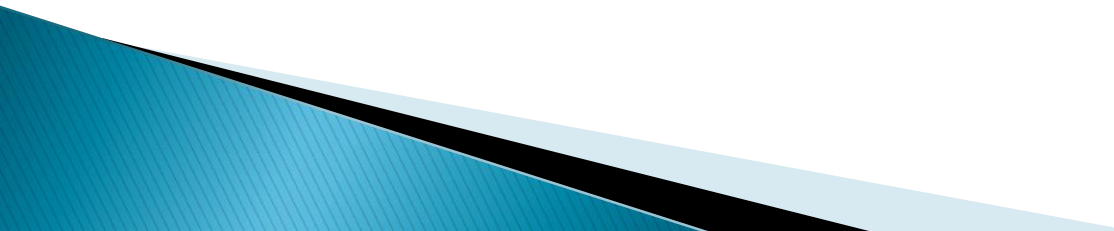


**Пилотный проект по
здоровьесбережению
«Наша здоровая школа» в
Ростовской области и
обследование учащихся на
АПК (аппаратно-программном
комплексе) «АРМИС»**



- ▶ **Проект «Наша здоровая школа»** создан в рамках соглашений Министерства здравоохранения и Министерства образования Ростовской области.
- ▶ **Цель проекта:** создание комплексного подхода в сохранении и укреплении здоровья обучающихся, формирования у них ценности здоровья и здорового образа жизни, а так же устранение негативных факторов, влияющих на здоровье детей в образовательных учреждениях Ростовской области.

Нормативно-правовая база

- ▶ Указ Президента РФ от 01.06.2012 г. №761 «О Национальной стратегии действий в интересах детей на 2012-2017 годы»
- ▶ Приказ Минздрава Российской Федерации и Минобразования Российской Федерации от 30 июня 1992 г. № 186/272 «О совершенствовании системы медицинского обеспечения детей в образовательных учреждениях»
- ▶ Приказ Минздравмедпрома РФ от 14 марта 1995 г. N 60 «Об утверждении инструкции по проведению профилактических осмотров детей дошкольного и школьного возрастов на основе медико-экономических нормативов»
- ▶ Приказ МОиН РФ от 28.12.2010 г. №2106 «Об утверждении федеральных требований к образовательным учреждениям в части охраны здоровья обучающихся, воспитанников»
- ▶ Приказом Минздрава РФ от 3.06.2000 г. №241 «Об утверждении Медицинской карты ребенка для образовательных учреждений»

Безопасность

Аппарат полностью соответствует стандарту для изделий медицинской техники - ГОСТ Р 50444-92 и стандартам безопасности медицинских электрических систем и изделий - ГОСТ Р 50267.0-92, ГОСТ Р МЭК 60601-1-1-2007.1.

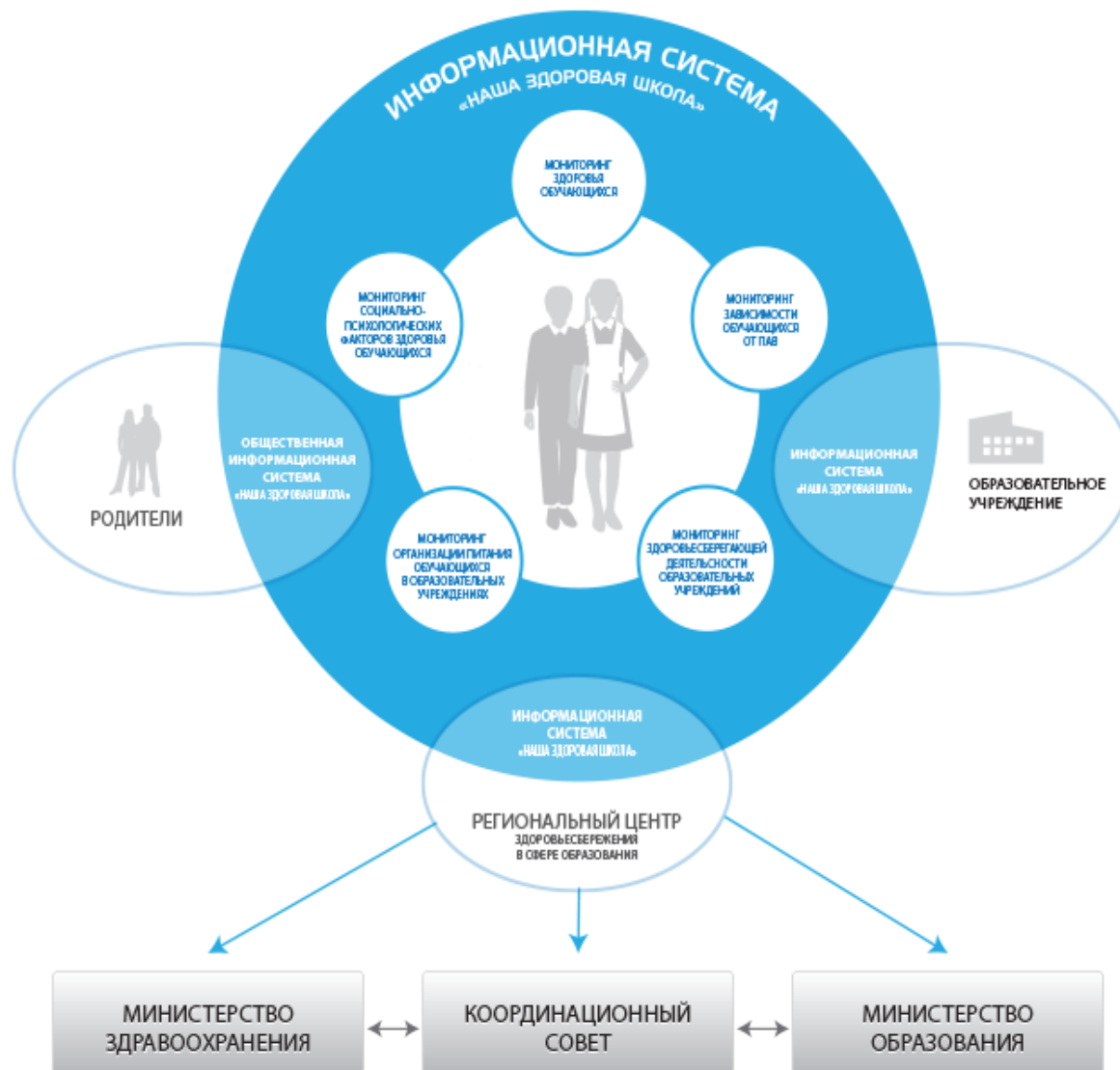
Регистрационное удостоверение, выданное Федеральной службой по надзору в сфере здравоохранения и социального развития, №ФСР 2010/06908, выданное 26 февраля 2010 г., разрешает производство, продажу и применение аппарата АРМИС на территории Российской Федерации.



Конфиденциальность

- ▶ По окончании исследования распечатывается 2 экземпляра результатов обследования
- ▶ Один экземпляр вкладывается в мед. карту ребенка
- ▶ Второй экземпляр в закрытом виде (конверт) передается классному руководителю
- ▶ Классный руководитель передает конверт родителям лично в руки

Региональный центр здоровьесбережения в сфере образования



Реализация пилотного проекта

1-й этап – организационный – 2012 год:

- 1. Создание Регионального центра здоровьесбережения в сфере образования, определение пилотных учреждений, обеспечение образовательных учреждений АПК «АРМИС», обучение специалистов работе на оборудовании.**
- 2. Подготовительные мероприятия по созданию сети ОУ здоровьесберегающего типа в масштабе пилотных школ из числа ОУ, зарегистрированных в качестве экспериментальных площадок по здоровьесбережению и использующих на своей базе систему мониторинга функциональных показателей здоровья обучающихся с помощью АПК «АРМИС».**
- 3. Разработка системы мониторинга здоровьесберегающей деятельности образовательных учреждений, т.е. системы оценки соответствия ОУ статусу «Здоровьесберегающее ОУ»**

2-й этап – аналитический – 2013 – 2014 годы

- 1. Прохождение школами РО системы мониторинга развития здоровьесберегающей деятельности ОУ; анализ и корректировка направлений здоровьесберегающей деятельности мониторируемых ОУ на основе получаемых данных.**
- 2. Обеспечение программ обучения технологиям здоровьесберегающего образования педагогического корпуса образовательных учреждений через систему курсовых мероприятий.**
- 3. Сбор и анализ данных развития обучающихся, получаемых средствами АПК «АРМИС» и комплекса компьютерных программ психологической и психофизиологической диагностики.**
- 4. Создание единой базы данных о показателях развития обучающихся, доступной родителям обучающихся.**

3-й этап – заключительный – 2015 – 2016 годы

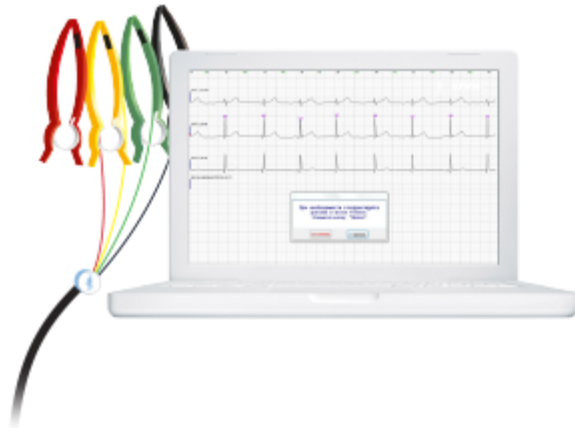
- 1. Массовое внедрение в образовательные учреждения области передовых здоровьесберегающих подходов и технологий, применимых в системе образования.**
- 2. Реализация в образовательных учреждениях Ростовской области мероприятий, выводящих их на уровень здоровьесберегающих ОУ, соответствующих всем критериям здоровьесберегающей модели.**
- 3. Формирование региональной сети здоровьесберегающих школ РО, обобщение передового опыта здоровьесберегающих ОУ донского региона.**

«АРМИС» — аппарат диагностический для контроля физиологических параметров



«АРМИС»
АППАРАТ ДИАГНОСТИЧЕСКИЙ
ДЛЯ КОНТРОЛЯ ФИЗИОЛОГИЧЕСКИХ ПАРАМЕТРОВ

Сердечно-сосудистая система



ОЦЕНКА ФУНКЦИОНАЛЬНОГО СОСТОЯНИЯ
СЕРДЕЧНО-СОСУДИСТОЙ СИСТЕМЫ МЕТОДОМ
РЕГИСТРАЦИИ ЭКГ В ТРЕХ СТАНДАРТНЫХ
ОТВЕДЕНИЯХ И ИЗМЕРЕНИЯ АД
ОСЦИЛЛОМЕТРИЧЕСКИМ МЕТОДОМ.



Стандартная методика регистрации ЭКГ реализует:

- определение частоты сердечных сокращений;
- анализ QRS комплексов, R-R интервалов;
- анализ нарушения ритма (выявление синусовой тахи- и брадикардии, пауз);
- анализ сегмента ST, интервала QT;
- нарушений проводимости (выявление синоатриальной и АВ блокад);
- анализ нарушений возбудимости (выявление желудочковых и наджелудочковых экстрасистол);
- анализ вариабельности ритма.

Стандартная методика регистрации АД реализует:

- определение САД и ДАД.

Дыхательная система



ОЦЕНКА ФУНКЦИОНАЛЬНОГО СОСТОЯНИЯ
ДЫХАТЕЛЬНОЙ СИСТЕМЫ МЕТОДОМ
СПИРОМЕТРИИ.



Стандартная методика спирометрии реализует:

- ЖЕЛ, ФЖЕЛ, ПОС, ОФВ₁, МОС₇₅, МОС₅₀, МОС₂₅, СОС₂₅₋₇₅, ОФВ₁/ЖЕЛ;
- определение частоты дыхания;
- пробы Генче и Штанге (оценка резервных возможностей респираторной системы).

Слуховая система



ОЦЕНКА ФУНКЦИОНАЛЬНОГО СОСТОЯНИЯ
СЛУХОВОЙ СЕНСОРНОЙ СИСТЕМЫ
МЕТОДОМ СУБЪЕКТИВНОЙ
ТОНАЛЬНОЙ АУДИОМЕТРИИ



Стандартная методика оценки слуховой чувствительности

в различных частотных диапазонах позволяет определять слуховой порог для частот 125, 250, 500, 1000, 2000, 4000 и 8000 Гц.

Зрительная система



Стандартная методика определения интегральной остроты зрения по кольцам Ландольта позволяет оценить способность различать детали удаленных объектов.

Компьютерная программа позволяет не только обнаружить аметропию — нарушения в системе фокусировки оптической системы глаза, но и определить знак аметропии — наличие близорукости или дальнозоркости.

Центральная нервная система



ОЦЕНКА ФУНКЦИОНАЛЬНОГО СОСТОЯНИЯ
ЦНС МЕТОДОМ ИЗМЕРЕНИЯ ВРЕМЕНИ
ПРОСТОЙ, ИЛИ СЛОЖНОЙ
ЗРИТЕЛЬНО-МОТОРНОЙ РЕАКЦИИ.



Стандартная методика измерения времени простой или сложной зрительно-моторной реакции позволяет выявить ухудшение функционального состояния обследуемого и принять меры по оптимизации режима дня, физических и умственных нагрузок.

Физическое развитие



ОЦЕНКА СООТВЕТСТВИЯ
ПОЛОВОЗРАСТНЫМ НОРМАМ РОСТА,
ВЕСА И СИЛЫ МЫШЦ.

Определяются и оцениваются
относительные показатели —
индекс массы тела и индекс силы.

Контакты

- ▶ **Адрес:** г.Ростов-на-Дону, ул.Малюгиной, д.214
- ▶ **Телефоны:** +7 (863) 264-17-92, 264-34-71
- ▶ **Сайт:** ОЦППРиК - ocpprik.ru
КорВита - corvita.ru
- ▶ **E-mail:** Справочный центр: info@nzsh.ru
- ▶ **Техническая поддержка:**
support@nzsh.ru
- ▶ **Портал для родителей:**
<http://www.roditeli.nzsh.ru>